



## الخطة الاستراتيجية لكلية الطب البشري (2024 – 2028)



IMU  
International Maaref University  
المعارف الدولية

## فريق إعداد الخطة الاستراتيجية

تم إصدار قرار من رئيس الجامعة رقم (2) لسنة 2023 بتشكيل فريق عمل لإعداد الخطة الاستراتيجية لجامعة المعارف الدولية تتكون من:

الاسم	الصفة
1. د. نورالدين حسن عريبي	رئيساً للفريق
2. د. احمد البدرى عطية	عضواً بالفريق
3. د. رامي احمد الامين	عضواً بالفريق
4. د. ابراهيم ابوبكر عبد الرزاق	عضواً بالفريق
5. أ. عزيزه عبد الله أبوديه	منسق إداري للفريق



**IMU**  
International Maaref University  
جامعة المعارف الدولية

## مقدمة عن الجامعة

### معلومات عامة عن الجامعة:

#### اسم الجامعة : جامعة المعارف الدولية

- تاريخ تأسيس الجامعة: 2022
- اسم رئيس الجامعة : د. علي حسن عون
- المؤهل العلمي: دكتوراه
- الدرجة العلمية: استاذ مشارك
- الشهادة التي تمنح عند إتمام الدراسة الجامعية
  - بكالوريوس الطب البشري
- مدة الدراسة بالجامعة: 10 فصول دراسية بالإضافة الي 18 شهر امتياز
- لغة الدراسة: الانجليزية



IMU

International Maaref University

جامعة المعارف الدولية

## التعريف بالكلية

تتبنى كلية الطب بالجامعة نظام تعليمي طبي دولي متطور قادر على إعداد أطباء يتمتعون بمعرفة واسعة ومهارات عالية ومهنية متميزة وملتزمين بتقديم رعاية طبية عالية الجودة والأمان وتحت كل الظروف ولهم القدرة على تطوير الرعاية الطبية المبنية على الإحتياجات الصحية للإفراد والمجتمع على المستوى الوطني والعالمي.

وللجامعة مستشفى تتبعها يتم فيها تدريب الخريجين للعمل والممارسة السريرية بين التخصصات السريرية المختلفة وبما يمكن الطلاب من ممارسة وإجتياز مرحلة التدريب التكميلي (الإمتياز) أو مرحلة الممارسة السريرية التأسيسية (Training Foundation).

### الرؤية:

- ان تتبوأ كلية الطب بجامعة المعارف الدولية مكانة رائدة في مجال التعليم الطبى الدولي و المحلي وان تكون مركز اقليمي متميز للتعليم الطبى.

### الرسالة:

- إرساء نظام تعليمي طبي متطور معتمد على برامج تعليمية ذات جودة عالية قادر على إعداد أطباء يتمتعون بمعرفة واسعة ومهارات مهنية عالية و متميزة وبمؤهلات معتمدة محليا ودوليا ملتزمين بتقديم رعاية طبية عالية الجودة والأمان وتحت كل الظروف مكتسبين مهارات التعليم الذاتي والتعلم والتطوير المبنى المستمر والبحث العلمي ولهم القدرة على تطوير الرعاية الطبية مبنية على الإحتياجات الصحية للمرضى والمجتمع وعلى المستوى الوطني والعالمي .

### الأهداف:

- إعداد أطباء مؤهلين متميزين علميا ومهنيا قادرين على تقديم الرعاية الصحية حسب المعايير الدولية.
- تنمية القدرات الفردية للطلاب من خلال نظام تعليمي مرتكز على المتعلم ونظام حل المشاكل بإتباع منهجية في التفكير والتحليل وإتخاذ القرارات المبنية على القرائن والبراهين.
- تمكين الطلاب من التعرض للتدريب السريري والتواصل مع المرضى في مرحلة مبكرة وإعدادهم بالقدرات والمهارات المطلوبة لذلك.

- التطوير المستمر للعملية التعليمية والخطط الدراسية من خلال بناء شراكة وتعاون علمي مع المؤسسات الطبية التعليمية المحلية والدولية.
- تنمية قدرات أعضاء هيئة التدريس لمواكبة التطور المستمر في التعليم الطبي.
- توظيف البرامج والمقررات الطبية لخدمة صحة المجتمع.

#### القيم:

- للكلية قيم تحرص على الإلتزام بها خلال العملية التعليمية الأكاديمية لتصبح من سمات أطباءها الخريجين وتتمثل هذه القيم في الآتي:
- الإخلاص.
- الإلتزام بمعايير الجودة.
- الامانة والمسؤولية.
- العمل الجماعي.



IMU

International Maaref University

جامعة المعارف الدولية  
البحر العلمي  
خدمة المجتمع والبيئة  
الجودة والتحسين المستمر

#### غايات الجامعة

- التعليم والتعلم
- البحث العلمي
- خدمة المجتمع والبيئة
- الجودة والتحسين المستمر

#### الشهادات التي تمنحها الكلية:

- تمنح كلية الطب بجامعة المعارف الدولية الشهادات العلمية الآتية:-
- درجة الإجازة الجامعية في الطب والجراحة (MBBCH).

## سياسة الجودة بالكلية

تسعى كلية الطب بجامعة المعارف الدولية للتميز والابداع في مجال الخدمات التعليمية الطبية البحثية والتدريبية لتلبية احتياجات سوق العمل من خلال التالي:

- العمل وفقا لمتطلبات للمعايير المعتمدة من مركز ضمان الجودة بوزارة التعليم العالي.
- تشجيع البرامج التعليمية على إنجاز عمليات التقييم الذاتي طبقا لمعايير الجودة.
- نشر ثقافة الجودة على كافة المستويات الاكاديمية والطلابية والادارية، بما يضمن التحسين المستمر للأداء المؤسسي والأكاديمي بين مكونات العملية التعليمية.
- وضع نظام لقياس وتقييم الاداء بالكلية من خلال حزمة من البرامج التقييمية.
- تعزيز مشاركة العناصر العلمية التعليمية في صياغة رسالة ورؤية واهداف الكلية وخطتها الاستراتيجية.
- إشراك مكونات العملية التعليمية في تقييم البرامج والمقررات العلمية.
- تطوير معايير الجودة في العملية التعليمية، بما يضمن ريادة الكلية في مجال جودة المؤسسات التعليمية.
- التعاون وتقديم المشورة الفنية للمؤسسات التعليمية الاخرى لتطوير العملية التعليمية بها.

## نظام الدراسة بالكلية

اللغة الانجليزية هي لغة الدراسة والامتحانات المعتمدة بالكلية ويجوز التدريس باللغة العربية للمواد ذات الطبيعة الخاصة وحسب متطلبات الجامعة.

تتبع الدراسة بالكلية نظام الوحدات الدراسية المعتمدة. وتكون مدة الدراسة عشرة فصول دراسية (خمس سنوات أكاديمية) كحد أدنى وخمسة عشر فصلاً دراسياً كحد أقصى، يتبعها سنة ونصف للتدريب التكميلي، وذلك وفق برنامج دراسي يعتمد على التكامل الأفقي والرأسي بين المقررات والتدريب.

ينقسم البرنامج الدراسي إلى أربع مراحل دراسية تتمثل في:

### المرحلة التأسيسية (Foundation Phase)

ومدتها فصلين دراسيين أي سنة أكاديمية، مدة كل فصل (16) أسبوعاً دراسياً، يدرس فيها الطالب مقررات العلوم الطبية الأساسية ومهارات التواصل وأخلاقيات المهنة ومهارات سريرية بمركز المهارات بالإضافة الى مقررات عامة (وتشمل مقررات مهارات الحاسوب وتقنية المعلومات ومهارات التعلم والعمل الجماعي وأساسيات ومنهجية البحث العلمي واللغة الإنجليزية والاحصاء الحيوي).

### المرحلة قبل السريرية (Preclinical Phase)

ومدتها ثلاث فصول دراسية، مدة كل منها (16) أسبوعاً دراسياً، يدرس فيها الطالب أجهزة الجسم المختلفة بطريقة تكاملية حيث يدرس التشريح، والكيمياء الحيوية والأحياء الجزيئية، ووظائف الاعضاء، وعلم الأنسجة، والأحياء الدقيقة والطفيليات، وعلم الأمراض، وعلم الأدوية لكل أعضاء وأجهزة الجسم، كما يدرس الطالب مهارات التواصل ومهارات سريرية بمركز المهارات وتدريب سريري ميداني وعلوم سلوكية واجتماعية، ومقرر اختياري بالإضافة لمقرر الاحصاء الحيوي كمقرر عام. ويكون الطالب مؤهلاً للتقدم لامتحان (USMLE Step I).

### المرحلة السريرية (Clinical Phase)

مدة هذه المرحلة خمسة فصول سريرية دراسية، مدة كل منها (18) أسبوعاً دراسياً، يدرس ويتدرب فيها الطالب في مختلف العلوم السريرية بنظام تكاملي كما تتيح هذه المرحلة الفرصة للطلاب لاكتساب خبرة ومهارات سريرية بالإضافة الى دراسة علوم أساسية تطبيقية ومواد اختيارية.

مرحلة التدريب التكميلي (الامتياز) أو مرحلة الممارسة السريرية التأسيسية (Internship)

ومدتها سنة ونصف من التدريب والعمل السريري بين التخصصات السريرية المختلفة، ويتم اعداد الخريجين للممارسة السريرية، ويكون الطالب مؤهلاً للتقدم لامتحان (USMLE Step II).  
يكون لكل مقرر عدد من الوحدات يراعى في تحديدها طبيعة المادة في كونها مادة عامة أو أساسية أو سريرية، وتحسب الوحدات الدراسية كالآتي:  
في المراحل الدراسية تعادل الوحدة الدراسية ساعة واحدة للمحاضرة النظرية أو ساعتين إلى ثلاث ساعات عملية أو مناقشة أو ثلاث ساعات تدريب سريري في الأسبوع لكل فصل.  
في مرحلة التدريب التكميلي تعتمد الوحدة الدراسية على مدة فترة التدريب بكل قسم (من 16 الي 20 وحدة اسبوعياً).



**IMU**  
International Maaref University  
جامعة المعارف الدولية



## الأقسام العلمية بالكلية

تكون بكلية الطب البشري الأقسام العلمية التالية:

رمز	الأقسام	ت	رمز	الأقسام	ت
CS	قسم التعليم الطبي والمهارات	2	GS	قسم المواد العامة	1
HS	قسم البيولوجيا الخلوية والأنسجة	4	AN	قسم علم التشريح والأجنة	3
BC	قسم الكيمياء الحيوية والأحياء	6	PS	قسم وظائف الأعضاء	5
PT	قسم علم الأمراض	8	PH	قسم علم الأدوية	7
PA	قسم علم الطفيليات	10	MB	قسم الأحياء الدقيقة والمناعة	9
FT	قسم الطب الشرعي والسموم	12	CM	قسم الصحة العامة طب	11
OG	قسم أمراض النساء والتوليد	14	OP	قسم طب وجراحة العيون	13
MD	قسم الباطنية	16	PD	قسم طب الأطفال	15
RD	قسم التصوير الطبي والتحليل الطبية	18	SG	قسم الجراحة	17



IMU

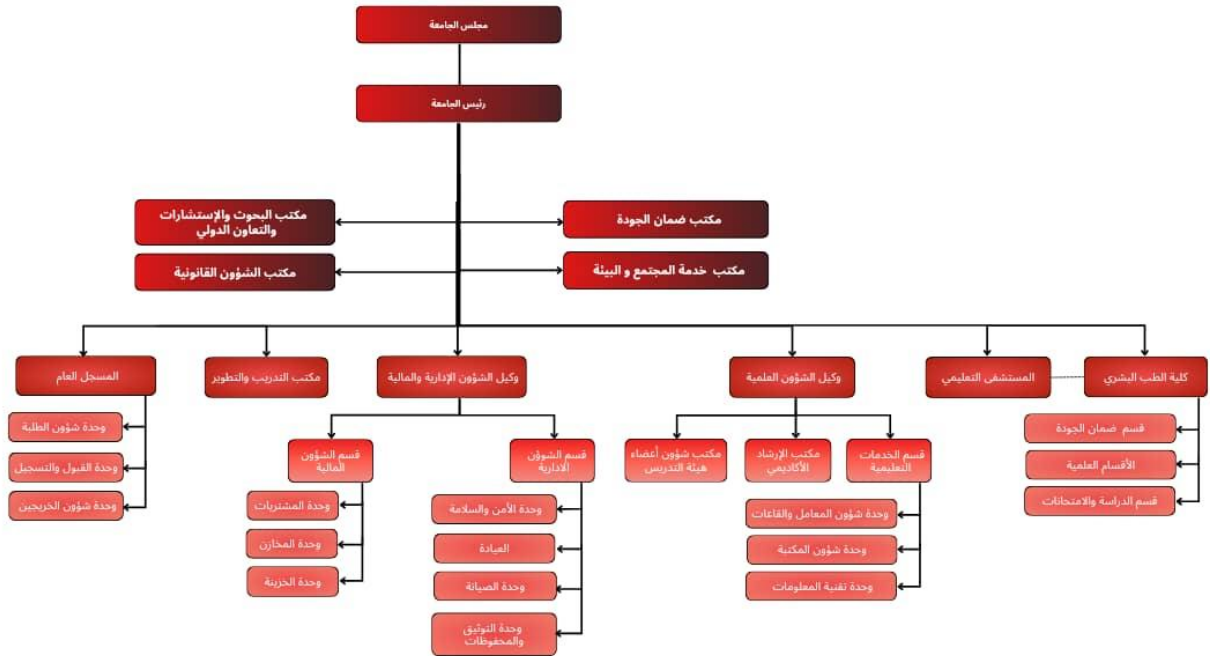
International Maaref University

جامعة المعارف الدولية

# الهيكل التنظيمي للجامعة



## الهيكل التنظيمي لجامعة المعارف الدولية



## الفرضيات الاساسية للخطة الاستراتيجية

تقوم الفرضيات للخطة الاستراتيجية بكلية الطب جامعة المعارف فيما يخص ضمان واعتماد الجودة على الاتي:

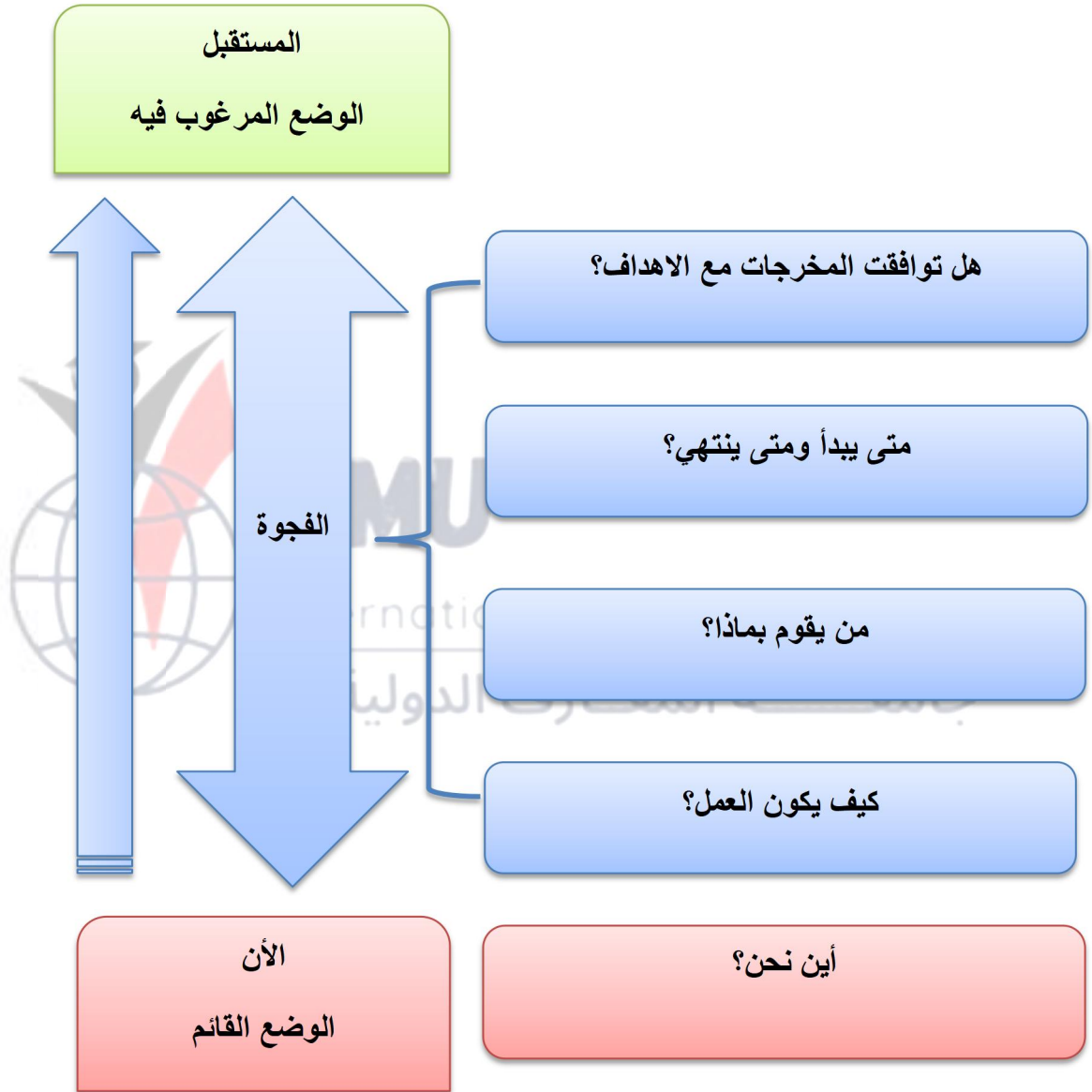
- ضمان اعتماد الجودة لجميع عناصر العملية التعليمية.
- شمولية الاهداف لتحقيق التوازن بين احتياجات التنمية المستدامة والمجتمع.
- اعتماد تحليل (SWOT) لتحديد نقاط القوة والضعف داخل المؤسسة والفرص والتحديات الخارجية لضمان الجودة والتحسين المستمر.
- المتابعة المستمرة لتحديد الاحتياجات عن طريق استخدام معايير ومقاييس تقييم الأداء والمقارنة المرجعية.
- ضرورة التحسين لتقليص الفجوة بين الأداء الفعلي للمؤسسة وأهداف ضمان الجودة.
- وجود آليات محددة للمتابعة المستمرة لتنفيذ الخطة الاستراتيجية .



International Maaref University

جامعة المعارف الدولية

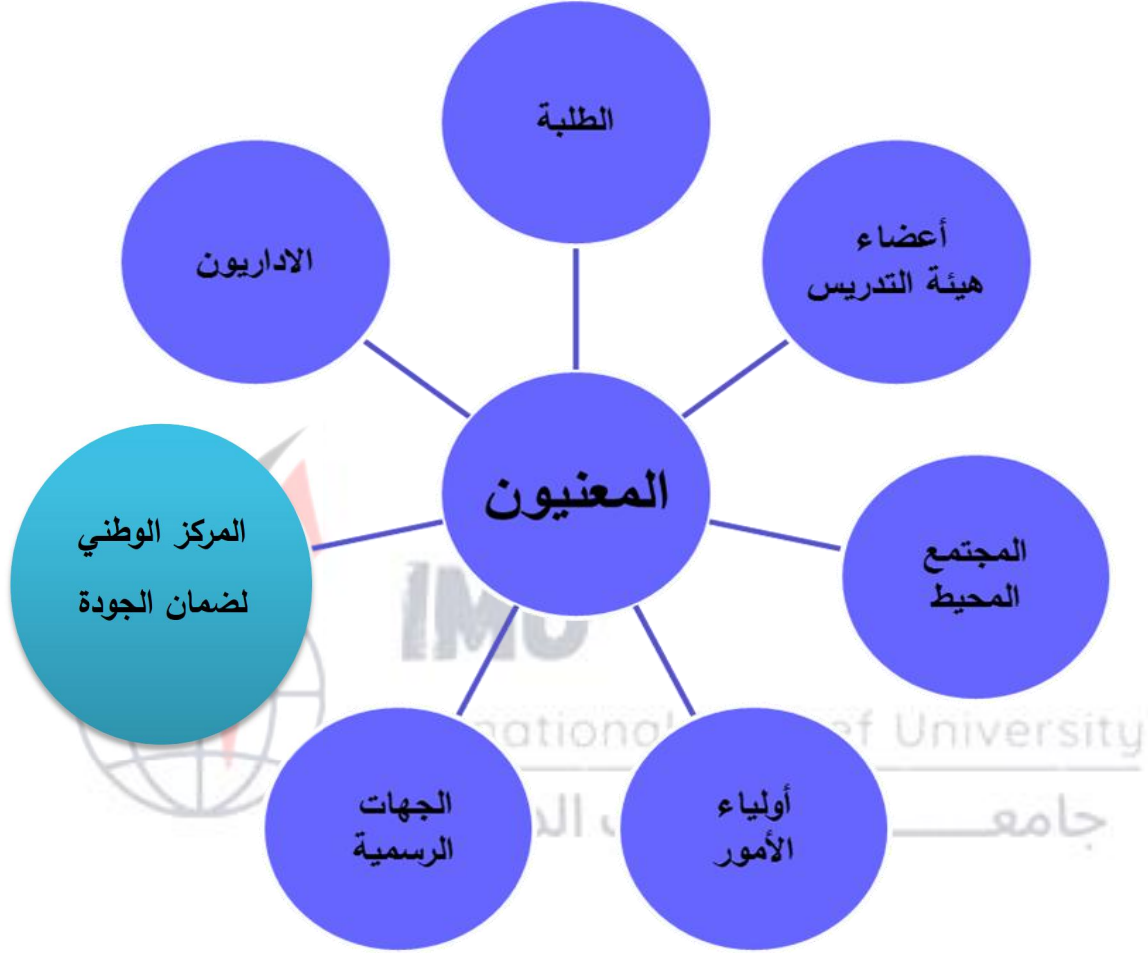
## منهجية اعداد الخطة الاستراتيجية



شكل ( 1 ) منهجية الخطة الاستراتيجية

الفجوة (تحديد نقاط القوة - نقاط الضعف - الفرص - التهديدات)

المعنيون بالمشاركة في صياغة الخطة الاستراتيجية



شكل ( 2 ) المعنيون بالمشاركة في صياغة الخطة الاستراتيجية

حيث تشكل المشاركة مكونا رئيسا من مكونات التخطيط الاستراتيجي، ومن هذه الاطراف - أعضاء هيئة التدريس، الاداريون، الطلبة، الموظفين، المجتمع، أولياء الامور، والجهات الرسمية.

## التحليل الإستراتيجي

قام الفريق بإجراء التحليل الاستراتيجي باستخدام عدة اساليب:

1. تحليل (SWOT) .
2. تحليل البيئة الخارجية.

جاءت نتائج التحليل كالتالي:



**IMU**

International Maaref University

جامعة المعارف الدولية

## تحليل البيئة الداخلية

نقاط الضعف	نقاط القوة	المؤشر
إشراك اصحاب المصلحة في إعداد الخطة الاستراتيجية	إدارة الكلية مهتمة بضمان الجودة	الإدارة العليا والمسؤولين
عدد غير كافي	اكفاء	الموظفين
يشكل متعاونين نسبة كبيرة منهم	في التخصص	أعضاء هيئة التدريس
المستوي الأكاديمي متفاوت	ملتزمون بالدراسة	الطلبة
تقييد فترة التسجيل بالفترة الصباحية	سهولة وشفافية في إجراءات القبول والتسجيل	التسجيل والقبول
قلة توفر الوسائل التعليمية في السوق الليبي	وجود مبنى كامل للتعليم والتعلم	المرافق الخدمية
ضعف مساهمة اعضاء هيئة التدريس في البحث العلمي	تشجيع البحث العلمي من قبل الادارة العليا	البحث العلمي
ضعف إشراك المؤسسات المعنية بخدمة المجتمع في نشاطات الجامعة	انشاء مكتب لخدمة المجتمع والبيئة	المجتمع والبيئة
بعض اللوائح والادلة غير معلنة بشكل واضح	وجود أدلة ولوائح فعالة	الأدلة ولوائح العمل

## تحليل البيئة الخارجية

التحديات	الفرص	المؤشر
نظرة المجتمع للتعليم الخاص بأنه دون المستوى المطلوب من الجودة	عدم انتظام الطلاب في الدراسة بمؤسسات الدولة العامة	الطلبة
التوتر الأمني في الدولة بشكل عام	الجانب الأمني الممتاز بمحيط الكلية	الظروف الامنية
ضعف تقديم الدولة لأي شكل من أشكال الدعم المادي للكليات الخاصة	زيادة التكلفة التدريسية بمؤسسات التعليم الخاصة المعتمدة	الظروف الاقتصادية
زيادة عدد الجامعات	جودة العملية التعليمية بمؤسسات التعليم الخاصة الأخرى ضعيفة	المؤسسات الخاصة



IMU

International Maaref University

جامعة المعارف الدولية



## مصادر بيانات الخطة الاستراتيجية

أعتمد فريق إعداد الخطة على البيانات المتوفرة والتي تمثلت فيما يلي:

- البيانات المتاحة لدى ادارات الكلية والأقسام.
- التقرير السنوي للأقسام ونتائج استبيانات الرأي والمقابلات المتعمقة.
- الدراسة الذاتية التي قامت بها فرق التقييم الذاتي اعتمادا على معايير المركز الوطني لضمان جودة وإعتماد مؤسسات التعليم العالي.
- نتائج التحليل الرباعي (SWOT) .
- تقارير مكتب ضمان الجودة بالكلية حول أنشطة الجودة بالأقسام.
- جلسات العصف الذهني مع المجتمع الجامعي (الاكاديمي والاداري).
- نتائج تحليل استبيانات قياس الآراء.



International Maaref University  
جامعة المعارف الدولية

## منهجية إعداد الخطة الاستراتيجية

المراحل	الأنشطة
مرحلة الابتداء	<ul style="list-style-type: none"> <li>تشكيل فريق العمل الخاص بوضع الخطة الاستراتيجية.</li> <li>إقامة عدة ورش عمل لتدريب الفريق.</li> </ul>
جمع البيانات	<ul style="list-style-type: none"> <li>تنظيم ورش عمل لدراسة الوضع الراهن للكلية، ولمعرفة كيفية وضع استراتيجية الكلية.</li> <li>تنظيم جلسات عصف ذهني لتبيان مدى الإلمام بالمعايير الوطنية للجودة والاعتماد المؤسسي والبرامجي.</li> <li>الإطلاع على تجارب الآخرين ممن خاضوا مرحلة التهيئة للاعتماد من طرف مركز ضمان الجودة.</li> </ul>
تحليل البيانات	<ul style="list-style-type: none"> <li>تحليل الفجوة، واستخلاص الممارسات المثلى وذلك من خلال تحليل البيئة الداخلية للكلية وتحديد نقاط القوة والضعف فيها، وتحليل البيئة الخارجية وتحديد الفرص والتهديدات بها.</li> <li>إعادة النظر فيما سبق القيام به بالكلية، وعرضه على ذوي العلاقة وتحليل الأولويات الاستراتيجية المستقبلية.</li> </ul>
وضع عناصر الخطة الاستراتيجية	<ul style="list-style-type: none"> <li>عقد لقاءات منتظمة لمراجعة وتطوير رؤية ورسالة وأهداف وقيم الكلية وبرامجها العلمية.</li> <li>وضع الإطار النهائي لعناصر الخطة الاستراتيجية.</li> </ul>

- وضع الاهداف الرئيسية والتفصيلية للكلية ووضع مؤشرات الأداء لها.
- تحديد الامكانيات اللازمة لتنفيذ الخطة.
- اعتماد الخطة من قبل مجلس إدارة الكلية.
- تحديد فريق متابعة تنفيذ بنود الخطة.

وضع الاهداف  
الاستراتيجية  
والتفصيلية وبناء  
الأنشطة لها



IMU

International Maaref University

جامعة المعارف الدولية

## الأهداف الاستراتيجية العامة (2024 – 2028)

- **الهدف الاستراتيجي الأول:**  
إعداد أطباء مؤهلين متميزين علميا ومهنيا قادرين على تقديم الرعاية الصحية حسب المعايير الدولية.
- **الهدف الاستراتيجي الثاني:**  
تنمية قدرات أعضاء هيئة التدريس لمواكبة التطور المستمر في التعليم الطبي.
- **الهدف الاستراتيجي الثالث:**  
دعم وتشجيع البحث العلمي في المجالات المختلفة.
- **الهدف الاستراتيجي الرابع:**  
خدمة المجتمع والبيئة.
- **الهدف الاستراتيجي الخامس:**  
تطوير الموارد والوسائل التعليمية والاستخدام الامثل لها.
- **الهدف الاستراتيجي السادس:**  
التطوير المستمر للعملية التعليمية.



International Maaref University

جامعة المعارف الدولية

## الأهداف العامة والأهداف التفصيلية

استراتيجيات التنفيذ	الهدف العام الأول
<ul style="list-style-type: none"> <li>• تطوير نظام القبول.</li> <li>• قبول أعضاء هيئة التدريس متخصصين وتدريبهم على أساليب التعليم والتعلم المتاحة.</li> <li>• تطوير المناهج التعليمية واساليب التعلم.</li> <li>• تعزيز الوسائل التعليمية.</li> <li>• الخدمات الداعمة والارشاد الاكاديمي.</li> </ul>	<p>إعداد أطباء مؤهلين متميزين علميا ومهنيا قادرين على تقديم الرعاية الصحية حسب المعايير الدولية.</p>
استراتيجيات التنفيذ	الهدف العام الثاني
<ul style="list-style-type: none"> <li>• تطوير مهارات اعضاء هيئة التدريس.</li> <li>• وضع معايير لتقييم وتقويم اداء اعضاء هيئة التدريس.</li> </ul>	<p>تنمية قدرات أعضاء هيئة التدريس لمواكبة التطور المستمر في التعليم الطبي.</p>
استراتيجيات التنفيذ	الهدف العام الثالث
<ul style="list-style-type: none"> <li>• تدريس طرق ومنهجية البحث العلمي.</li> <li>• تشجيع الطلبة علي إجراء البحوث العلمية والنشر.</li> <li>• نشر ثقافة البحث العلمي.</li> <li>• دعم وتشجيع أعضاء هيئة التدريس في إجراء البحوث العلمية ونشرها.</li> <li>• التعاون مع المؤسسات التعليمية والبحثية للارتقاء بالبحث العلمي بالكلية</li> </ul>	<p>دعم وتشجيع البحث العلمي في المجالات الطبية المختلفة</p>

استراتيجيات التنفيذ	الهدف العام الرابع
<ul style="list-style-type: none"> <li>● ربط التعليم بالاحتياجات الصحية للمجتمع.</li> <li>● اتفاقيات مع المصحات والعيادات المجمعَة لتمكين الطلاب من التدريب بمراقفها.</li> <li>● المساهمة في الانشطة الصحية بالمجتمع وحماية البيئة.</li> <li>● الندوات والمحاضرات التوعوية المجتمعية.</li> <li>● التواصل مع المؤسسات والهيئات ومنظمات المجتمع المدني للمساهمة في تقديم خدمات للمجتمع وحماية البيئة.</li> </ul>	خدمة المجتمع والبيئة
استراتيجيات التنفيذ	الهدف العام الخامس
<ul style="list-style-type: none"> <li>● توفر الامكانيات التقنية لتطوير الموارد والوسائل التعليمية.</li> <li>● توفر المعامل التخصصية.</li> <li>● مركز المهارات السريرية.</li> <li>● مركز التدريب السريري (المصحة – المستشفى).</li> </ul>	تطوير الموارد والوسائل التعليمية والاستخدام الامثل لها
استراتيجيات التنفيذ	الهدف العام السادس
<ul style="list-style-type: none"> <li>● تطوير برامج التعليم الطبي.</li> <li>● تقييم البرامج الاكاديمية والسريرية .</li> <li>● رفع مستوى الاداء.</li> </ul>	التطوير المستمر للعملية التعليمية

## الخطة التنفيذية

خطة التنفيذ هي عبارة عن مجموعة من الأنشطة والبرامج والإجراءات المترابطة مع بعضها البعض، لغرض وضع الأهداف الاستراتيجية في صورة برامج قابلة للتنفيذ وفق إطار زمني وتدفقات مالية محددة، وتتم متابعة خطة التنفيذ عبر قياس مجموعة من مؤشرات الأداء.

### وتكون متابعة الخطة التنفيذية بالطريقة التالية

- تكون المتابعة بصورة منتظمة (شهرياً) لمراجعة الأداء والوقوف على النجاحات والمشاكل.
- التأكد من أن المخرجات المطلوبة تم تحقيقها حسب الجدول الزمني.
- مراعاة التوثيق الدقيق لجميع الفعاليات والأنشطة المرتبطة بتنفيذ الخطة الاستراتيجية.



IMU  
International Maaref University  
جامعة المعارف الدولية

## محاوّر تنفيذ الخطة

الهدف الاستراتيجي الأول :

إعداد أطباء مؤهلين متميزين علميا ومهنيًا قادرين على تقديم الرعاية الصحية حسب المعايير الدولية

القيمة المقترحة	الفترة الزمنية	مسؤول التنفيذ	مؤشرات التنفيذ	استراتيجيات التنفيذ
34.000	قبل بداية كل فصل	<ul style="list-style-type: none"> <li>المسجل العام</li> <li>عميد الكلية</li> <li>الدراسة والامتحانات بالكلية</li> </ul>	<ul style="list-style-type: none"> <li>تحديد قواعد القبول</li> <li>اجراء امتحان مفاضلة لقبول عدد محدد يتناسب مع السعة الاستيعابية وامكانيات الكلية</li> <li>اجراء مقابلات شخصية</li> </ul>	تطوير نظام القبول
23.000	قبل بداية كل فصل	<ul style="list-style-type: none"> <li>اللجنة العلمية بالكلية</li> <li>مكتب شؤون اعضاء هيئة التدريس</li> </ul>	<ul style="list-style-type: none"> <li>تحديد قواعد القبول حسب البرنامج التعليمي بالكلية</li> <li>إجراء مقابلات شخصية</li> <li>ورش عمل حول نظام التدريس والتعلم بالكلية</li> </ul>	قبول أعضاء هيئة التدريس متخصصين وتدريبهم على أساليب التعليم والتعلم المتاحة
130.000	بشكل مستمر	<ul style="list-style-type: none"> <li>عميد الكلية</li> <li>اللجنة العلمية بالكلية</li> <li>اعضاء هيئة تدريس</li> </ul>	<ul style="list-style-type: none"> <li>وجود مناهج معتمدة مبنية علي التداخل والتكامل بين المقررات الطبية (Module system)</li> <li>الاعتماد علي نظام التعلم الذاتي والمبني علي حل المشاكل (PBL)</li> <li>التدريب السريري للطلاب في مراحل مبكرة في مركز المهارات السريرية</li> </ul>	تطوير المناهج التعليمية واساليب التعلم



			بالكلية	
54.500	بداية كل فصل	<ul style="list-style-type: none"> <li>● قسم الخدمات التعليمية</li> <li>● وكيل الجامعة</li> </ul>	<ul style="list-style-type: none"> <li>● وجود منظومة التعليم الالكتروني</li> <li>● توفر مركز المهارات والمحاكاة</li> <li>● استحداث المكتبة التقليدية والالكترونية</li> <li>● توفر المعامل التخصصية الحديثة والمشرحة</li> </ul>	تعزيز الوسائل التعليمية
75.500	بشكر مستمر	<ul style="list-style-type: none"> <li>● مكتب النشاط الطلابي</li> <li>● الشؤون الادارية</li> <li>● مكتب الارشاد الاكاديمي</li> </ul>	<ul style="list-style-type: none"> <li>● توفر خدمات ادارية</li> <li>● توفر اماكن للترفيه والانشطة الثقافية والرياضية</li> <li>● توفر اماكن للراحة و الصلاة والغذاء</li> <li>● وجود مكتب الارشاد الاكاديمي ودليل الارشاد</li> </ul>	الخدمات الداعمة والارشاد الاكاديمي



International Maaref University

جامعة المعارف الدولية

## الهدف الاستراتيجي الثاني :

تنمية قدرات أعضاء هيئة التدريس لمواكبة التطور المستمر في التعليم الطبي.

القيمة المقترحة	الفترة الزمنية	مسؤول التنفيذ	مؤشرات التنفيذ	استراتيجيات التنفيذ
175,000	باستمرار	<ul style="list-style-type: none"> <li>اللجنة العلمية بالكلية</li> <li>مكتب شؤون اعضاء هيئة التدريس</li> </ul>	<ul style="list-style-type: none"> <li>توفر خطة للتدريب وتنمية القدرات</li> <li>إقامة ورش عمل وتشجيعهم علي المشاركة</li> <li>تشجيع اعضاء هيئة التدريس علي حضور المؤتمرات والندوات وورش العمل</li> <li>الاشتراك في جمعيات التعليم الطبي العالمية (E.g. WFME, AMEE)</li> </ul>	تطوير مهارات اعضاء هيئة التدريس
3000	فصليا	<ul style="list-style-type: none"> <li>مكتب الدراسة والامتحانات</li> <li>مكتب الارشاد الاكاديمي</li> <li>عميد الكلية</li> </ul>	<ul style="list-style-type: none"> <li>اجراء تقييم دوري لاداء اعضاء هيئة التدريس</li> <li>استبيانات تقييم</li> </ul>	وضع معايير لتقييم وتقويم اداء اعضاء هيئة التدريس

## الهدف الاستراتيجي الثالث :

دعم وتشجيع البحث العلمي في المجالات الطبية المختلفة

القيمة المقترحة	الفترة الزمنية	مسؤول التنفيذ	مؤشرات التنفيذ	استراتيجية التنفيذ
7500	مستمر	<ul style="list-style-type: none"> <li>● مكتب البحوث والاستشارات والتعاون الدولي</li> <li>● مكتب الدراسة والامتحانات</li> <li>● اللجنة العلمية بالكلية</li> </ul>	<ul style="list-style-type: none"> <li>● الوحدات التدريسية المخصصة لمقرر البحث العلمي</li> </ul>	تدريس طرق ومنهجية البحث العلمي
15,000	مستمر	<ul style="list-style-type: none"> <li>● مكتب البحوث والاستشارات والتعاون الدولي</li> <li>● الارشاد الاكاديمي</li> <li>● اعضاء هيئة التدريس</li> </ul>	<ul style="list-style-type: none"> <li>● العمل في مجموعات بحثية من الطلاب</li> <li>● عقد مؤتمر سنوي للبحوث الطلابية</li> <li>● تخصيص جوائز تشجيعية للبحوث المتميزة والمساعدة في نشرها في مجلات محكمة</li> </ul>	تشجيع الطلبة علي إجراء البحوث العلمية والنشر
7500	مستمر	<ul style="list-style-type: none"> <li>● مكتب البحوث والاستشارات والتعاون الدولي</li> <li>● مركز التدريب والتطوير</li> </ul>	<ul style="list-style-type: none"> <li>● ورش عمل</li> </ul>	نشر ثقافة البحث العلمي
15,000	مستمر	<ul style="list-style-type: none"> <li>● عميد الكلية</li> <li>● مكتب البحوث والاستشارات والتعاون الدولي</li> <li>● مركز التدريب والتطوير</li> </ul>	<ul style="list-style-type: none"> <li>● توفير الدعم المادي لهم</li> <li>● عقد ورش عمل تدريبية</li> <li>● المشاركة في المؤتمرات والندوات العلمية</li> </ul>	دعم وتشجيع أعضاء هيئة التدريس في إجراء البحوث العلمية ونشرها
25,000	مستمر	<ul style="list-style-type: none"> <li>● رئيس الجامعة</li> <li>● مكتب البحوث والاستشارات</li> </ul>	<ul style="list-style-type: none"> <li>● عقد اتفاقيات بحثية مع المؤسسات البحثية</li> </ul>	التعاون مع المؤسسات التعليمية والبحثية

## الهدف الاستراتيجي الرابع :

### خدمة المجتمع والبيئة

القيمة المقترحة	الفترة الزمنية	مسؤول التنفيذ	مؤشرات التنفيذ	استراتيجيات التنفيذ
15,000	مستمر	<ul style="list-style-type: none"> <li>اللجنة العلمية</li> <li>مكتب خدمة المجتمع والبيئة</li> </ul>	<ul style="list-style-type: none"> <li>عدد الوحدات التدريسية والتدريبية المخصصة للاوضاع الصحية داخل المجتمع</li> <li>دراسة احتياجات سوق العمل من خريجي الكليات الطبية</li> </ul>	ربط التعليم بالاحتياجات الصحية للمجتمع
120,000	مستمر	<ul style="list-style-type: none"> <li>عميد الكلية</li> <li>مكتب خدمة المجتمع والبيئة</li> </ul>	<ul style="list-style-type: none"> <li>عقد وتنفيذ اتفاقيات تعاون</li> <li>الساعات التدريبية في المرافق الصحية</li> </ul>	اتفاقيات مع المصحات والعيادات المجهزة لتمكين الطلاب من التدريب بمرافقها
15,000	مستمر	<ul style="list-style-type: none"> <li>مكتب خدمة المجتمع والبيئة</li> <li>النشاط الطلابي</li> </ul>	<ul style="list-style-type: none"> <li>المشاركة في حملات توعوية صحية</li> <li>حملات الاصحاح البيئي</li> <li>إجراء البحوث الموجهة للمشاكل الصحية داخل المجتمع</li> </ul>	المساهمة في الأنشطة الصحية بالمجتمع وحماية البيئة
15,000	مستمر	<ul style="list-style-type: none"> <li>مكتب خدمة المجتمع والبيئة</li> <li>النشاط الطلابي</li> <li>مركز التدريب والتطوير</li> </ul>	<ul style="list-style-type: none"> <li>إقامات ندوات توعوية صحية</li> <li>تنفيذ ورش عمل تدريبية للمجتمع المحلي</li> </ul>	الندوات والمحاضرات التوعوية المجتمعية

2000	مستمر	<ul style="list-style-type: none"> <li>● مكتب خدمة المجتمع والبيئة</li> <li>● النشاط الطلابي</li> </ul>	<ul style="list-style-type: none"> <li>● عقد وتنفيذ اتفاقيات تعاون</li> </ul>	التواصل مع المؤسسات والهيئات ومنظمات المجتمع المدني للمساهمة في تقديم خدمات للمجتمع وحماية البيئة
------	-------	---	---	---

## الهدف الاستراتيجي الخامس :

تطوير الموارد والوسائل التعليمية والاستخدام الامثل لها

القيمة المقترحة	الفترة الزمنية	مسؤول التنفيذ	مؤشرات التنفيذ	استراتيجيات التنفيذ
65,000	مستمر	<ul style="list-style-type: none"> <li>● قسم الخدمات التعليمية</li> <li>● وحدة تقنية المعلومات</li> </ul>	<ul style="list-style-type: none"> <li>● توفر الانظمة الالكترونية</li> <li>● الاشتراك في الشبكة العنكبوتية</li> <li>● توفر معامل الحاسوب وبرامج المحاكاة</li> <li>● توفر المكتبة التقليدية والالكترونية</li> </ul>	توفر الامكانيات التقنية لتطوير الموارد والوسائل التعليمية
800,000	مستمر	<ul style="list-style-type: none"> <li>● قسم الخدمات التعليمية</li> <li>● وحدة شؤون المعامل والقاعات</li> <li>● الشؤون الادارية</li> </ul>	<ul style="list-style-type: none"> <li>● وجود المعامل التخصصية المختلفة</li> <li>● توفر قواعد الامن والسلامة داخل المعامل</li> <li>● وجود خطة الامن والسلامة</li> </ul>	توفر المعامل التخصصية
150,000	مستمر	<ul style="list-style-type: none"> <li>● قسم الخدمات التعليمية</li> <li>● عميد الكلية</li> </ul>	<ul style="list-style-type: none"> <li>● وجود مركز للمهارات السريرية مجهز بالوسائل التعليمية وبرامج المحاكاة الافتراضية</li> </ul>	مركز المهارات السريرية
10 M	مستمر	<ul style="list-style-type: none"> <li>● قسم الخدمات التعليمية</li> <li>● عميد الكلية</li> </ul>	<ul style="list-style-type: none"> <li>● توفر اماكن ملائمة للتدريب السريري في جميع التخصصات</li> </ul>	مركز التدريب السريري (المصحة - المستشفى)

**الهدف الاستراتيجي السادس :**  
**التطوير المستمر للعملية التعليمية**

القيمة المقترحة	الفترة الزمنية	مسؤول التنفيذ	مؤشرات التنفيذ	استراتيجيات التنفيذ
150,000	مستمر	<ul style="list-style-type: none"> <li>• اللجنة العلمية</li> <li>• مكتب ضمان الجودة</li> </ul>	<ul style="list-style-type: none"> <li>• محاضر الاجتماعات</li> <li>• التقارير الدورية من اللجنة العلمية</li> </ul>	تطوير برامج التعليم الطبي
20,000	مستمر	<ul style="list-style-type: none"> <li>• اللجنة العلمية</li> <li>• مكتب ضمان الجودة</li> </ul>	<ul style="list-style-type: none"> <li>• استبيانات تقييم مدى كفاءة الاقسام العلمية</li> <li>• والسريرية</li> </ul>	تقييم البرامج الاكاديمية والسريرية
30,000	مستمر	<ul style="list-style-type: none"> <li>• اللجنة العلمية</li> <li>• مكتب ضمان الجودة</li> <li>• الاقسام العلمية</li> </ul>	<ul style="list-style-type: none"> <li>• التقييم الذاتي</li> <li>• المقارنة المرجعية</li> <li>• تقارير دورية</li> </ul>	رفع مستوى الاداء